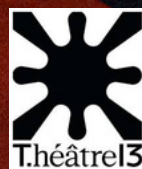


Spectacle finaliste du Prix Théâtre 13



PANARIS

DE LOTUS GUIBOT ET MAUD SAUVAGE



PANARIS

DURÉE : 1H20

ÉCRITURE ET MISE EN SCÈNE : LOTUS GUIBOT ET MAUD SAUVAGE

AIDE À LA MISE EN SCÈNE : MAXIME PAMBET

REGARD SUR LE TRAVAIL SOCIOLOGIQUE : QUENTIN FONDU

SCÉNOGRAPHIE : AMÉLIE JEGOU

COSTUMES : CAPUCINE DUC, AMÉLIE JEGOU, BERNADETTE CANDAU

RÉGIE ET CONCEPTION SONORE : DORIAN BASSET

LOGO COMPAGNIE : ALICIA CHAMPIÉ

PHOTOGRAPHE : ELISE MOREAU, LLAWEN CARBONNELL, BLOCKAUS

ACTEUR.ICES : LOTUS GUIBOT, GWENAËL METTAY, MAUD SAUVAGE, SIMON QUINTANA



Le saumon se reproduit à l'endroit exact où il est né. Et si notre trajectoire sociale relevait moins du choix que de la reproduction, comme les saumons ? *Panaris* s'empare de *La Distinction* de Pierre Bourdieu avec humour et place les spectateur-rices face à leur propre déterminisme.



RÉSUMÉ

Deux histoires s'entrecroisent : celle d'un saumon né dans la rivière de l'Allier, et celle de quatre ami·es qui interrogent leurs rapports de classe et leur possibilité d'être ami·es malgré ce qui les sépare.

Reproduction animale et reproduction sociale se rencontrent. Sommes-nous comme les saumons, qui ne sortent jamais du chemin qui leur a été tracé ?

Comment notre milieu d'origine nous conditionne, jusque dans nos réactions en apparence les plus spontanées et anodines ? Les comédien·nes se heurtent aux limites de la sociologie : dans un monde libéral où le mérite et la réussite individuelle sont érigés en valeurs suprêmes, est-ce que vraiment, quand on veut on peut, ou bien quand on peut, on veut ?



NOTE D'INTENTION

Une amitié. Un saumon. Une question vertigineuse : suis-je libre de devenir qui je veux dans ce monde ?

Près de l'eau, en Haute Loire et sur le GR21 en Normandie, *Panaris* est né de mille discussions, en tournée, la nuit, le jour. Né de l'amitié et du désir de comprendre ce qui nous lie, Maud la petite bourgeoise Dijonnaise et Lotus, la fille de maraîchers du Tarn et Garonne. Avec toujours pour boussole notre cher Bourdieu et sa *Distinction*.

Notre envie : vous emmener là où le rire côtoie l'inconfort, où la théorie se frotte à l'intime, et où le public n'est pas un simple spectateur, mais un complice. Alors, prêt·e à plonger ?

Avec *Panaris*, on interroge le sentiment de légitimité — celui qui nous colle à la peau (ou pas !) parce qu'on vient d'où on vient. On parle mépris de classe, « beauf », inégalités grandissantes, militantisme, et prétendue « méritocratie » qui nous nargue. Mais on le fait dans la fête, dans le rire, et surtout, avec vous.

Comment parler de déterminisme sans vous inclure, vous, spectateurs ? Impossible. Alors, avant d'entrer dans la salle, les spectateurs sont invités à flasher un QR code pour répondre à quatre questions sur leurs goûts. Ce petit questionnaire ouvre la porte de notre univers — pas pour vous piéger : pour vous inviter, avec douceur et audace, à vous regarder à travers le prisme de vos goûts, vos habitudes, vos héritages.

SCÉNOGRAPHIE

Dans *Panaris*, nous nous amusons à montrer comment notre position sociale définit les objets et les couleurs qui nous entourent. La scénographie est donc mouvante tout au long du spectacle et s'adapte aux personnages.

Chaque élément est choisi pour sa charge sociologique. C'est notamment le cas pour tous les meubles de l'appartement qui se dessine au plateau, qui sont les symboles d'une certaine classe sociale, bourgeoise, parisienne, de gauche, où règne une ambiance cosy et bohème : tapis berbère, un meuble vinyle, des livres féministes, une plante monstera — autant de signes d'une vie confortable teintée d'engagement intellectuel.

Le décor n'a pas une visée esthétique, mais plutôt des visées esthétiques, cohérentes avec la place des personnages dans le spectre sociologique, leur niveau de capital culturel et économique. Si la bourgeoise de gauche évolue dans un décor bohème parisien, le plateau se transforme pour adopter une atmosphère plus rigide d'abord - un pupitre en faux marbre, un tableau blanc, qui correspondent à une autre forme de bourgeoisie, plus austère et capitaliste, dans une scène de vente aux enchères - puis une atmosphère qui tire vers l'underground, le subversif - un studio de podcast sommaire - où évoluent des personnages qui s'identifient nullement à la bourgeoisie, même s'ils en ont certains codes.



@BLOCKAUS808



«Pour avoir les goûts que j'ai, il faut que je sois le produit de certaines conditions sociales»

PIERRE BOURDIEU

COSTUMES

De la même manière que pour la scénographie, les costumes ont un pouvoir symbolique. Ils représentent les catégories sociales décrites par Bourdieu ; les vêtements font partie des éléments qui permettent aux individus de se distinguer, au sein d'une classe sociale et entre les classes.

Comment s'habille un petit bourgeois de droite ? Et de gauche ? Pourquoi est-ce différent d'un grand bourgeois, ou au contraire d'une personne issue d'une classe populaire ? Outre le prix des vêtements, comment les couleurs, les matières, les tissus nous définissent ?

En plus des vêtements symboliques, deux éléments de costume caractérisent la pièce et forment le socle unique et drôle de Panaris :

- Le panaris porté au doigt, lui aussi symbolique car trop gros pour être vrai, qui vient personnifier l'enjeu, la tension, la discussion qui s'infecte et ne trouve pas de solution.

- Trois costumes de saumon, pour incarner Edmond : un petit qui s'agrandit, un grand (2 mètres 80 de long, quand l'acteur écarte les bras, le saumon apparaît) et enfin un costume organique porté directement par le comédien. Edmond devient de plus en plus réel, il n'est qu'un morceau de tissu au départ et devient à la fin un être vivant à part entière qui parle, pense, chante, rit.



LUMIÈRES/SON/VIDEO

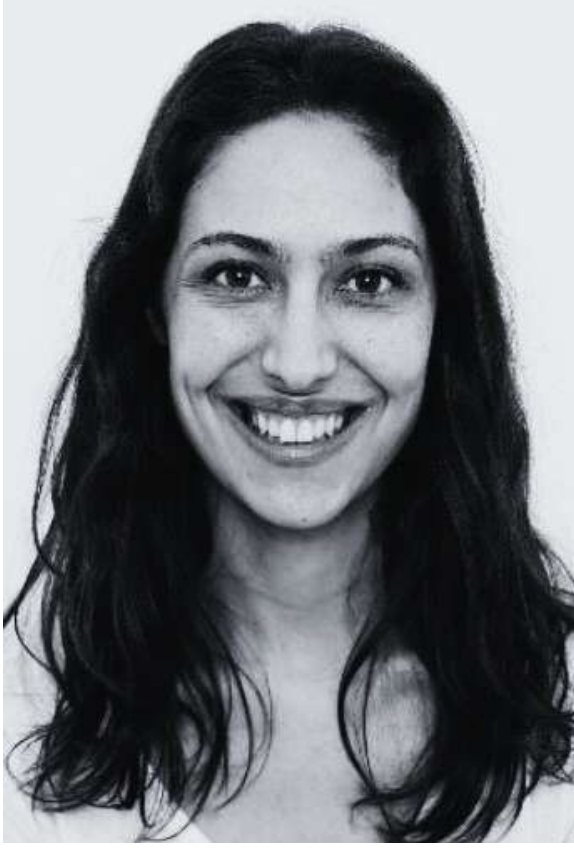
On entre dans le spectacle comme dans un conte, dans le noir, où l'on suit le guide du Conservatoire national du saumon sauvage, éclairé à la frontale, comme en expédition spéléologique : c'est le plongeur. Par la suite, chaque changement de lumière vient dessiner un lieu différent : une lumière chaleureuse pour l'appartement de la bourgeoise de gauche, plus froide et frontale pour la vente aux enchères, plus ambrée et délimitée pour le podcast intimiste.

La vidéo permet à deux reprises d'avoir un appui visuel pour des informations sociologiques ; d'abord dans une partie interactive avec le public, où les statistiques obtenues par l'étude faite avant le spectacle sont projetées et commentées en jeu, et ensuite pour diffuser des vidéos de personnalités parlant de la méritocratie. Ces personnalités publiques et politiques permettent de mettre en regard, en coup d'oeil, des concepts de la pièce ou des répliques de certains personnages, qui tout à coup sont éprouvés, confrontés au réel.

La création sonore encadre, informe et joue : dans *Panaris*, chaque personnage arrive pour une raison (narrative bien sûr, mais surtout sociologique). Alors chaque personnage est présenté par une voix off qui donne ses principales caractéristiques sociologiques (capital culturel et économique, profession des parents, goûts et dégoûts). Ces personnages apparaissent dans des douches de lumière (à la manière de combattants avant un match de boxe, rappelons-le, pour Bourdieu, la sociologie est un sport de combat !). Par la suite, la musique se fait elle-même objet de sociologie : elle est matière à débat, car ce que les personnages écoutent en dit tout autant que ce qu'ils portent, mangent ou disent.

À PROPOS DE NOUS

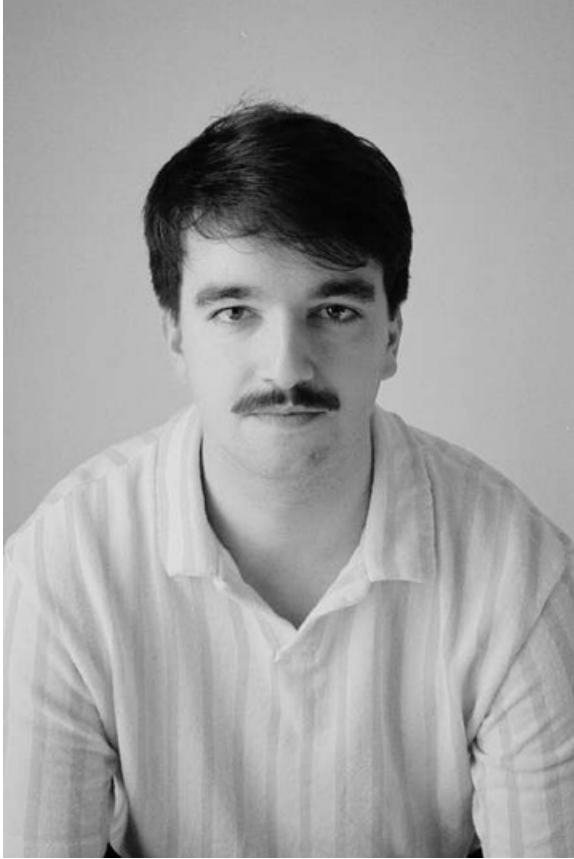
LOTUS GUIBOT



MAUD SAUVAGE



SIMON QUINTANA



GWENAEEL METTAY



Nom : Lotus Guibot

Sexe : Femme

Date de naissance : 21.02.1995

Lieu de naissance : Jérusalem, Israël

Profession du père : Maraîcher

Profession de la mère : Maraîchère

Capital financier de la famille : 1/5

Capital culturel de la famille : 2/5

RAPPORT AU THÉÂTRE :

LOTUS EST UN CAMÉLÉON SOCIAL ET CULTUREL. ELLE NAÎT À JÉRUSALEM ET GRANDIT DANS LE TARN- ET-GARONNE. APRÈS DES ÉTUDES EN LETTRES, EN ÉCOLE DE COMMERCE ET EN MUSICOLOGIE, ELLE INTÈGRE EN 2018 LE CONSERVATOIRE D'ART DRAMATIQUE DU XIÈME ARRONDISSEMENT DE PARIS. ELLE JONGLE ENTRE SES ACTIVITÉS DE MUSICIENNE ET DE COMÉDIENNE. ELLE SE PRODUIT DANS DES CAFÉS CONCERTS AVEC SES CHANSONS, SENSIBILISE AUX VIOLENCES SEXISTES GRÂCE AU THÉÂTRE FORUM EN ÉCOLE ET EN ENTREPRISE, ET JOUE DANS DIFFÉRENTS SPECTACLES : LES COMÉDIENS SERVEURS ET LES VISITES THÉÂTRALISÉES D'AUBIGNY DE PATRICE MARSOLLIER DEPUIS 2021, ET DEUX CRÉATIONS EN 2024 ; AIDES À DOMICILE AVEC LA COMPAGNIE DES COMÉDIENS ASSOCIÉS, ET MON FRIC DE DAVID LESCOT AVEC LA MIRA COMPAGNIE. ELLE FONDE LA COMPAGNIE GR21 AVEC MAUD SAUVAGE ET CO-ÉCRIT SON PREMIER TEXTE DRAMATIQUE, PANARIS, QUI PROPOSE UN PLONGEON DANS LA DISTINCTION DE BOURDIEU, DEPUIS SA PLACE DE TRANSFUGE DE CLASSE ET À TRAVERS L'HISTOIRE D'UNE AMITIÉ.

AVIS DES PARENTS POUR FAIRE DU THÉÂTRE : FAVORABLE

Nom : Maud Sauvage

Sexe : Femme

Date de naissance : 27.12.1997

Lieu de naissance : Auxerre

Profession du père : Cadre à la poste

Profession de la mère : Inspectrice des finances publiques

Capital financier de la famille : 3/5

Capital culturel de la famille : 3/5

RAPPORT AU THÉÂTRE :

MAUD EST ORIGINAIRE DE DIJON. A 17 ANS, ELLE INTÈGRE LE COURS FLORENT À PARIS, DONT ELLE SORT DIPLÔMÉE EN 2018. ELLE POURSUIT SA FORMATION AU CONSERVATOIRE DU 11ÈME ARRONDISSEMENT, EN TRAVAILLANT LE CHANT EN PARALLÈLE. ELLE CRÉE AVEC DIFFÉRENTS PUBLICS ; DES MINEURS ISOLÉS, DES JEUNES HANDICAPÉS DE L'IME DE ST-JULIEN-DU-SAULT MAIS PARTICIPE ÉGALEMENT AU DÉROULEMENT DE NOMBREUX THÉÂTRE FORUM SUR DES THÈMES SOCIAUX ET ENGAGÉS POUR DES COLLÉGIENS DE LA FRANCE ENTIÈRE. ELLE JOUE SOUS LA DIRECTION DE GUY MARTINEZ DANS TROIS SPECTACLES DONT UN JEUNE PUBLIC ; LES ATTRACTEURS ÉTRANGES, LE MONSTRE...ET AUTRES HISTOIRES ET ÉTRANGES LIENS. ELLE TRAVAILLE ÉGALEMENT AVEC PATRICE MARSOLLIER, AVEC QUI ELLE JOUE DANS LES VISITES GUIDÉES THÉÂTRALISÉES DE LA VILLE D'AUBIGNY ET PLUS RÉCEMMENT DANS NE RENTRE PAS TROP TARD, SPECTACLE QUI RACONTE LE QUOTIDIEN DU MÉTIER D'AUXILIAIRE DE VIE. PAR AILLEURS, ELLE SE PASSIONNE POUR LA LECTURE D'ESSAIS SOCIOLOGIQUES, NOTAMMENT SUR LE THÈME DES RAPPORTS AMOUREUX ET DES RAPPORTS DE CLASSE. EN CE SENS, ELLE CO-ÉCRIT PANARIS EN 2024 AVEC LOTUS GUIBOT, UN TEXTE QUI EXPLORE LES IMPLICATIONS DE LA SOCIOLOGIE DE BOURDIEU AUJOURD'HUI, À LA FRONTIÈRE ENTRE THÉÂTRE ET SCIENCES SOCIALES.

AVIS DES PARENTS POUR FAIRE DU THÉÂTRE : FAVORABLE MAIS LA DOUBLE COMPÉTENCE C'EST INTÉRESSANT AUSSI

Nom : Simon Quintana

Sexe : Homme

Date de naissance : 28.02.1994

Lieu de naissance : Orthez

Profession du père : Gestionnaire de patrimoine retraité

Profession de la mère : Laborantine

Capital financier de la famille : 4/5

Capital culturel de la famille : 1/5

RAPPORT AU THÉÂTRE :

SIMON NAÎT EN 1994 À ORTHEZ DANS LE SUD-OUEST DE LA FRANCE. IL COMMENCERA

LE THÉÂTRE TRÈS TÔT MAIS N'EN FERA D'ABORD PAS SON MÉTIER, POUR DÉCROCHER UN DIPLÔME BILINGUE DE SUPPLY CHAIN MANAGEMENT (LOGISTIQUE) À CARLOW (IRLANDE). EN PARALLÈLE, IL FAIT 9 ANS D'ACCORDÉON QU'IL PRATIQUE À UN NIVEAU PROFESSIONNEL. IL CHANGE DE VOIE ET INTÈGRE LES COURS FLORENT EN 2016 OÙ IL APPREND À JOUER, IMPROVISER, ET LE JEU DU MASQUE. A SA SORTIE IL JOUE TROIS PIÈCES SOUS LA DIRECTION DE FRANÇOIS TARDY, PUIS EN QUÊTE SOUS LA DIRECTION DE SARAH BATTISTELLA, UN TRAMWAY NOMMÉ DÉsir SOUS LA DIRECTION DE MARIE LECOQ, LE SICILIEN SOUS LA DIRECTION DE CARL VERVIER, ET PLUS RÉCEMMENT SAUDADE, MIS EN SCÈNE PAR ALEXIS DESSEAUX AU STUDIO HÉBERTOT ET EN TOURNÉE EN AVIGNON.

AVIS DES PARENTS POUR FAIRE DU THÉÂTRE : DÉFAVORABLE

Nom : Gwenaël Mettay

Sexe : Homme

Date de naissance : 22.04.2000

Lieu de naissance : Perpignan

Profession du père : Artiste

Profession de la mère : Naturopathe

Capital financier de la famille : 1/5

Capital culturel de la famille : 3/5

RAPPORT AU THÉÂTRE :

GWENAËL METTAY EST NÉ EN 2000 À PERPIGNAN. C'EST DANS CETTE VILLE QU'IL COMMENCERA LE THÉÂTRE À L'ÂGE DE 8 ANS DANS UN ATELIER ANIMÉ PAR LA COMPAGNIE DES GÉRARD GÉRARD. APRÈS UN BAC L OPTION THÉÂTRE, IL QUITTE LE SUD POUR ENTRER AU CMA 11 DE PARIS DANS LEQUEL IL RESTERA JUSQU'EN 2022. IL JOUE EN 2018 DANS UN PILOTE DE CINÉMA DIRIGÉ PAR HÉLÈNE MERLIN POUR SON FILM EN CAVALE. EN 2019 IL JOUE DANS SEVENTEEN, PIÈCE DIRIGÉE PAR FRANÇOIS STEMMER. EN 2022 IL INTÈGRE LA COMPAGNIE DE LA VÉRANDA POUR SON SPECTACLE EXPLOSIF ÉCRIT PAR ELISE WILK ET MIS EN SCÈNE PAR LISA WURMSER QUI SE JOUERA À AVIGNON EN 2022 PUIS EN TOURNÉE EN AUTOMNE 2023 ET ENFIN AU THÉÂTRE DE L'ÉPÉE DE BOIS À VINCENNES EN MAI 2024.

AVIS DES PARENTS POUR FAIRE DU THÉÂTRE : FAVORABLE

QUELQUES PHOTOS

@ LLAWEN_CARBONNELL



@ LLAWEN_CARBONNELL



CONTACT / CONDITIONS TECHNIQUES

Dossier : Création 2025

Contact Artistique : compagniegr21@outlook.fr
0681590074 / 0683529427

Contact Diffusion : Iseult Clauzier / La Poulpe
iseult.clauzier@lapoulpe.com / 0630952099

Contact Technique : Dorian Basset
dorian.basset21@gmail.com / 0672142511

Contact Presse : Elodie Kugelmann
elodiekugelmann@gmail.com / 0662329615

Durée du spectacle : 1h20

Compagnie GR21

Numéro SIRET : 93792153400023

N° SIREN : 937921534

Soutiens : Ville de Dijon, Théâtre de Quétigny,
Théâtre 13

